

## שם הפרוטוקול: החלטה על התחלת טיפול בשלשולים

### שותפי כתיבה

גב' סילבי דניאל, אחות היחידה לאונקולוגיה של השד, דרכי עיכול, מרכז דוידוף, המרכז הרפואי רבין  
 גב' רותי אופיר, אחות אחראית המערך לאונקולוגיה, המטולוגיה והשתלות מח עצם ילדים, הקריה  
 הרפואית לבריאות האדם, רמב"ם  
 גב' ריקי בוקובזה, אחות אחראית מחלקה להשתלות מח עצם, המרכז הרפואי האוניברסיטאי סורוקה  
 גב' נטלי קצמן, מומחית קלינית בטיפול פליאטיבי, הקריה הרפואית לבריאות האדם, רמב"ם

**תאריך הפצת הפרוטוקול:** יצוין בנפרד על ידי כל מוסד רפואי לאחר הגהה והתאמה מוסדית

### סימוכין

חוזר מנהל הסיעוד מס 183/2021: "פעולות סיעוד לאחות מוסמכת בוגרת השתלמות מוכרת באונקולוגיה", אוגוסט 2021

Benson 3rd AB et al. J Clin Oncol 22: 2918-26, 2004

BOSSI P. et al. Annals of Oncology 29 (Supplement 4): iv126–iv142, 2018

CTC (Version 4)

### נספחים

- נספח מס' 1: אומדן במצבי שלשול
- נספח מס' 2: הערכת דרגת השלשול
- נספח מס' 3: תזונה במצבי שלשול
- נספח מס' 4: סכימת טיפול בשלשול

### רקע

מנכ"ל משרד הבריאות, בהמלצת הוועדה המייעצת לפעולות חריגות, התיר לאחיות מוסמכות בוגרות השתלמות מוכרת באונקולוגיה, לבצע החלטה על התחלת טיפול להסדרת פעילות מעיים כפעולות סיעוד. הנחייה מקצועית זו באה להבטיח את יישום הפעולה באופן אחיד ובטיחותי.

שלשול הינה תופעת לוואי שכיחה לאחר מתן טיפולים אונקולוגיים שונים. כיוון שמדובר בתופעת לוואי העלולה לסכן חיים ואף להסתיים במוות, חשוב להכיר היטב את הגישה הטיפולית במטרה למזער את ההשלכות השליליות של תופעת לוואי זו.

הפרוטוקול מסדיר את הליך ההחלטה על החלטה על התחלת טיפול בשלשולים במטופלים אונקולוגיים.



## מטרה

הבניית סטנדרטים אחידים להתחלת טיפול בשלשול על ידי אחות מוסמכת, בוגרת השתלמות מוכרת באונקולוגיה.

## סמכות

הסמכות להתחלת טיפול בשלשול הינה של אחות מוסמכת, בוגרת השתלמות מוכרת באונקולוגיה.

## אחריות

1. האחריות להתחלת טיפול בשלשול על ידי אחות מוסמכת, בוגרת השתלמות מוכרת באונקולוגיה.
2. האחריות להמשך מעקב אחר מצב המטופל לאחר הטיפול, הינה של אחות מוסמכת המפקדת על המטופל.

## סייג

בהתאם לפרוטוקול מחלקת/מוסדי חתום ומאושר על ידי רופא.

## הגדרות

**שלשול** מוגדר כעליה במספר היציאות ושינוי מרקם הצואה ליציאות רכות או נוזליות המתרחשות מעל 3 פעמים ב-24 שעות. חולים עם שלשול נמצאים בסיכון מוגבר להתייבשות, חוסר איזון באלקטרוליטים ותשישות.

**שלשול מסובך/לא מסובך**: ניתן לחלק את טבלת הדירוג של רמת השלשול לשתי קבוצות (**נספח 2**):

- שלשול שאינו מסובך (דרגה 1+2)
- שלשול מסובך (דרגה 3+4)

חשוב לציין ששלשול דרגה 1+2 עם אחד מגורמי הסיכון הבאים יהפוך את השלשול מלא מסובך לדרגה של מסובך (נספח מס' 4):

- עוויתות בטן בדרגה בינונית-חמורה
- בחילות או הקאות דרגה 2
- ירידה במצב התפקודי
- חום
- ספסיס
- נויטרופניה
- שלשול דמי



## הנחיות לביצוע

1. הנחיות כלליות לביצוע ע"י אחות מורשית

2. רישום ודיווח

### 1. הנחיות כלליות לביצוע ע"י אחות מורשית

האחות המורשית תפעל על פי ההנחיות הבאות ותוודא:

1. ביצוע אומדן חומרת השלשול (נספח 1)
2. הערכת דרגת השלשול תבוצע על פי ה- (CTCAE (Common Terminology Criteria for Adverse Events) (נספח 2)
3. ביצוע ספירת דם מלאה בכל החולים עם שלשול מסובך ו/או צפויים להיות נוטרופנים
4. ביצוע בדיקת דם הכוללת רמת קראטינין, BUN ואלקטרוליטים בכל החולים עם שלשול מסובך ו/או שלשול לא מסובך שנמשך למעלה מ-48 שעות
5. ביצוע בדיקת צואה (קלוסטרידיום טוקסין) בכל החולים עם שלשול מסובך, או שלשול לא מסובך שנמשך למעלה מ-48 שעות
6. בירור גורמים אפשריים לשלשול כגון: פרוטוקול טיפולי, טיפול תרופתי נגד עצירות, טיפול אנטיביוטי, חשיפה לזיהומים ומחלות רקע
7. התערבות טיפולית על פי הנחיות מקצועיות: ראה נספחים 3+4

### 2. רישום ודיווח - כמקובל

## גורם מאשר

שם מנהל היחידה/מחלקה/מערך

\_\_\_\_\_

תאריך

\_\_\_\_\_

שם ותיאור תקפיד מנהל/ת הסיעוד

\_\_\_\_\_

תאריך:

\_\_\_\_\_



## נספח מס' 1 אומדן במצבי שלשול

חום, דופק, לחץ דם, סטורציה	<b>סימנים חיוניים</b>
טורגור, יובש	<b>אומדן עור</b>
input/output	<b>מאזן נוזלים</b>
פריסטלטיקה, הערכה של רכות, נפיחות	<b>הערכה בטנית</b>
בחינת צבע, נראות (דם או מוקוס), כמות וריח	<b>אומדן צואה</b>
כמות, צבע וריח	<b>אומדן שתן</b>
בלבול, שינוי במצב הכרה	<b>סטטוס מנטלי</b>
מ-1 עד 10	<b>אומדן כאב</b>
<p>מהם הרגלי היציאות?                  מתי החל השלשול?                  האם נלקחו תרופות לטיפול בעצירות?                  מספר יציאות ביממה האחרונה                  מטופל עם סטומה – מספר פעמים של ריקון שקית הסטומה                  ביממה האחרונה ואופי הפרשות                  גורמים המשפיעים על השלשול (מחמירים ומקלים)                  כמות שתייה ביממה האחרונה                  כלכלה ביממה האחרונה                  כמות, תדירות וצבע של שתן ביממה האחרונה                  תרופות שנלקחו להקלת השלשול</p>	<b>תשאול המטופל</b>



## נספח מס' 2

### DIARRHEA GRADING SCALE

NCI Common Terminology Criteria for Adverse Events (Version 4.3)

GRADE 1 (Mild)	GRADE 2 (Moderate)	GRADE 3 (Severe)	GRADE 4 (Life threatening)	GRADE 5
Increase of <4 stools per day over baseline: mild increase in ostomy output compared to baseline	Increase of 4-6 stools per day over baseline: moderate increase in ostomy output compared to baseline	Increase of $\geq 7$ stools per day over baseline: incontinence: hospitalization indicated; severe increase in ostomy output compared to baseline; Limited self-care ADL	Life threatening consequences: urgent intervention indicated	<b>Death</b>



## נספח מס' 3 המלצות לתזונה במצבי שלשול

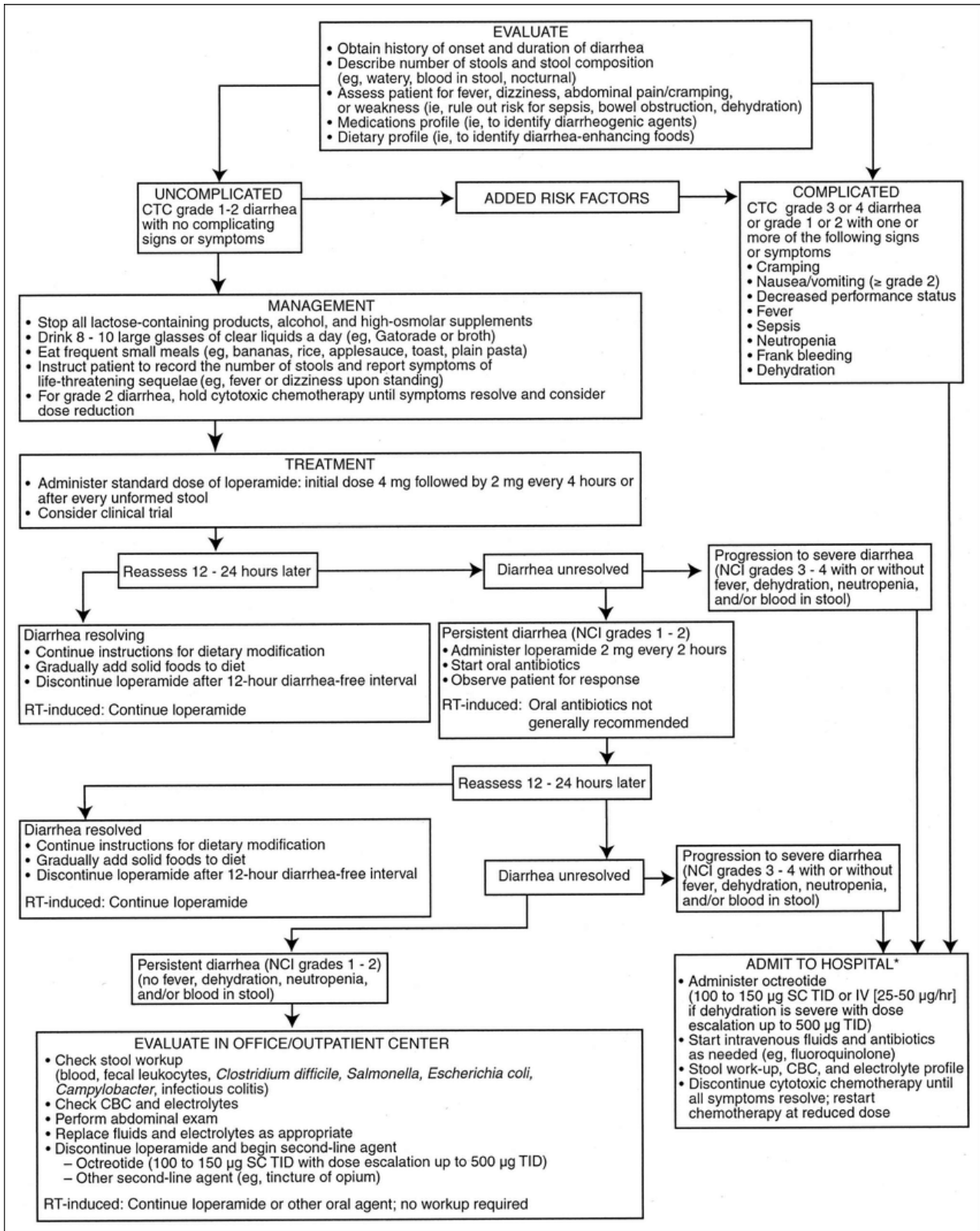
1. יש להקפיד על שתייה מרובה
2. רצוי לאכול ארוחות קטנות בהפרשי זמן קצרים
3. אין להוסיף פריטי מזון המכילים תאית או סובין, יש להקפיד על קילוף הירקות והפירות

מצורפת רשימת מזונות המחולקת למזונות המומלצים, ומזונות שמומלץ להימנע מהם:

מזונות שמומלץ להימנע מהם	מזונות מותרים	מזונות מותרים
משקאות מרוכזים ממותקים בסוכר	מים, תה, קפה, מרקים (שאינם מכילים קטניות) מיץ תפוחים מדולל	משקאות
לחם חי (מחיטה מלאה), לחם שיפון, דברי מאפה עשירים בסיבים	לחם לבן, אחיד, פיתה, חלה, צנימים, עוגות בחושות, עוגיות, קרקרים מקמח לבן (שאינם עשירים בסיבים)	לחם
אורז מלא, דגנים מלאים	קורנפלור, סולת, אורז לבן, אטריות, תפוחי אדמה, קוסקוס, פתיתים	עמילנים
גבינות שמנות, גבינות קשות וצהובות, שמנת חמוצה, שמנת מתוקה, חלב	גבינות לבנות, קוטג', לבן, יוגורט ביו, דברי חלב דלי לקטוז	גבינות ומוצרי חלב
פירות טריים עם קליפה, שזיפים, פירות יבשים	בננה, תפוח עץ מקולף, רסק תפוחי עץ מבושלים, פירות מקולפים ומבושלים	פירות
קיטניות (חמוס, שעועית, עדשים), כרוב, כרובית, צנון, לפת, ברוקולי	מקולפים ומבושלים (במיוחד קישואים, גזר, דלעת), מלפפון	ירקות
מזונות עשירים בשמן, מרגרינה או חמאה. מיוז, אבוקדו, אגוזים וגרעינים למיניהם, חלבה, טחינה		שומנים
שוקולד, עוגות עשירות, ממתקים, ליקרים		סוכר



## נספח מס' 4 סכמת טיפול



Recommended Guidelines for the Treatment of Cancer Treatment-Induced Diarrhea (2004).  
 Journal of Clinical Oncology, 22(14), 2918-26. doi:10.1200/JCO.2004.04.132